

ACCÉLÉRATEUR À PROJET ÉCONOMIE CIRCULAIRE
PAR L'ADEME BOURGOGNE-FRANCHE-COMTÉ
ET LA RÉGION BOURGOGNE-FRANCHE-COMTÉ



DOSSIER
DE PRESSE

ADEME
BOURGOGNE
FRANCHE-COMTÉ



FÉVRIER 2020

I. L'APPEL À PROJET ÉCONOMIE CIRCULAIRE DE LA DIRECTION RÉGIONALE BOURGOGNE-FRANCHE-COMTÉ DE L'ADEME ET DE LA RÉGION BOURGOGNE-FRANCHE-COMTÉ

À l'heure où les problématiques sociales et environnementales incitent nos sociétés à se tourner vers de nouveaux modes de production et de consommation, l'économie circulaire est un levier clé dans le dépassement de nos modèles économiques linéaires. Elle vise à repenser les schémas de fabrication et tend vers de nouvelles pratiques selon des principes de consommation sobre et responsable des ressources naturelles et des matières premières primaires.

Au plan national, conformément à la loi de transition énergétique pour la croissance verte du 17 août 2015, une feuille de route économie circulaire « 50 mesures pour une économie 100% circulaire » a été adoptée le 23 avril 2018. Elle comporte une approche transversale pour « mieux produire », « mieux consommer », « mieux gérer les déchets » et « mobiliser tous les acteurs ». Le 30 janvier dernier, le projet de loi anti-gaspillage pour une économie circulaire a été adopté au Sénat à l'unanimité.

Au plan régional, la Région a voté le 15 novembre 2019, le plan Régional de Prévention et de Gestion des Déchets (nouvelle compétence apportée par la loi NOTRE) qui prévoit d'accélérer le tri, le emploi des déchets ; la réduction de la mise en décharge et de l'incinération. Les objectifs touchent aussi bien les déchets ménagers et assimilés, les déchets d'activités économiques, les déchets du BTP.

La stratégie régionale sur l'économie circulaire (SREC) qui sera présentée en avril prochain vient compléter les orientations pour accélérer la transition écologique globale de la région dans une économie de ressources. Elle intègrera également un volet opérationnel, la feuille de route économie circulaire (FREC) avec une forte volonté de décliner l'action dans les territoires et dans les secteurs d'activités.

Garant des avancées du territoire sur cette dimension

aux enjeux forts, l'ADEME Bourgogne-Franche-Comté et la Région Bourgogne-Franche-Comté œuvrent de concert afin d'accélérer le montage de projets en lien avec l'économie circulaire et de développer les synergies organisationnelles entre acteurs régionaux dans le cadre d'initiatives valorisant une économie plus responsable.

L'Appel à Projets Économie Circulaire, lancé début 2018, sert cette dynamique. Il offre la possibilité aux divers porteurs de projets de la région – collectivités territoriales, entreprises, associations – de candidater sur différents volets, afin d'obtenir des moyens financiers et opérationnel supplémentaires pour les accompagner dans le déploiement de leur projet.

Les différents volets sont les suivants :

- Plan ressources territoires ou filières
 - Écologie Industrielle et Territoriale
 - Écoconception des biens et des services
 - Économie de la fonctionnalité
 - Allongement de la durée d'usage – réemploi, réparation, réutilisation
 - Recyclage et valorisation
 - Déchets du BTP
 - Agriculture et Économie circulaire
-

II. LES LAURÉATS 2018-2019

I. APIAS

Porteur de projet : l'association APIAS, qui a pour mission l'accueil et l'accompagnement, social et professionnel, de toute personne, adulte, en difficulté d'insertion, quelle qu'en soit la raison.

Lieu : Corbigny (58 800 - Nièvre)

Concept développé : l'objectif de l'association est l'aménagement d'une ressourcerie à Corbigny : « La Fabricole », qui permettrait le développement d'ateliers professionnels en interne, notamment autour du travail du bois. L'APIAS dispose de bâtiments sur Corbigny, qui présentent des espaces importants, pouvant à la fois stocker, réparer et vendre. La collecte se ferait de différentes manières - apport volontaire, débarras, partenariat avec les déchèteries, service de vide-maison – et pourrait concerner divers items : mobilier, cycles, jouets, vaisselle, objets de décoration, livres et outils.

Suite à la collecte, une seconde étape de valorisation permettra de « traiter » et de transformer les objets récupérés. L'organisation du bâtiment se déclinera comme suit : un lieu de réception, de pesage et de tri, une zone de nettoyage, d'étiquetage, un espace de stockage, un local commercial pour la vente et un espace d'accueil dédié à la sensibilisation et à l'éducation à l'environnement.

Ce projet s'inscrit dans une double dynamique à la fois sociale et environnementale. Dans ce cadre, l'achat de matériel ainsi que la réhabilitation des locaux sont envisagés afin d'accueillir le public et les travailleurs dans de bonnes conditions d'hygiène et de sécurité, ainsi que pour aménager les espaces de travail indispensables au bon déroulement de l'activité.

Contact

Nicolas ANGUE
Coordinateur de la ressourcerie
07 76 73 36 40

2. ASSOCIATION TRI

Porteur de projet : l'association TRI, créée en 1994 à l'initiative d'habitants du canton de Quingey dans le but de mettre en place des actions contribuant à l'amélioration de l'environnement, promouvoir la création d'emploi pour des personnes en difficulté et faciliter leur insertion sociale et professionnelle.

Lieu : Quingey (25 440 - Doubs)

Concept développé : la structure développe des activités notamment via une ressourcerie et organise ainsi la collecte, la valorisation et la vente d'objets, dans une logique de sensibilisation à l'environnement. L'espace actuellement utilisé s'avère congestionné par le volume de produits qui y transite chaque année (près de 1 200 tonnes). Cela entraîne une désorganisation de l'activité et l'impossibilité d'accès à certaines zones ou d'appliquer certaines procédures de travail.

Le projet vise à moderniser les équipements de la structure afin de mettre en adéquation les moyens matériels (équipement) et les besoins organisationnels du travail, de favoriser la valorisation du mobilier par le développement de l'atelier bois, et d'améliorer l'organisation et les conditions de travail de l'espace Ressourcerie. Il permettra également de créer 2 à 3 emplois pérennes supplémentaires pour consolider les fonctions de collecte, valorisation et vente.

Contact

Julien SCHOUVEY
Chargé de projet
03 81 57 50 63 / 07 68 34 35 50

3. AU BONHEUR DES CHUTES

Porteur de projet : l'association Au bonheur des chutes a pour mission première de contribuer à la préservation du capital naturel par le développement de solutions techniques et créatives en faveur de la diminution des déchets et de leur valorisation. L'association ABDC considère ainsi les résidus d'activité des entreprises et industries comme un gisement de ressources plutôt que comme un déchet.

Lieu : Auxerre (89 000 - Yonne)

Concept développé : en cohérence avec la maîtrise de son empreinte écologique la structure s'inscrit dans une démarche d'économie circulaire permettant de démontrer le potentiel de nouvelles formes de créations résilientes. Cette approche oriente l'association vers le portage de projets innovants et durables articulés autour de quatre typologies d'activités : la collecte sélective de déchets d'activités, la conception d'objets en série et sur-mesure, l'animation d'ateliers et de chantiers participatifs, l'ouverture d'un magasin de matières. Au Bonheur des chutes porte ainsi une ambition de professionnalisation et de montée en compétence dans l'ingénierie du surcyclage. L'association souhaite mettre en valeur le potentiel des matières délaissées dans le développement d'activités économiques locales.

Le projet vise à la fois à diminuer les déchets et à mener des actions de sensibilisation. Le soutien demandé dans le cadre de l'appel à projets a pour but d'accompagner la structuration du projet (dépenses de personnel, investissements matériels et travaux pour l'aménagement du site de stockage des matières).

Contact

Céline LEBRUN
Co-directrice de la structure
07 82 72 44 82

4. BIOVEILLANCE SARL

Porteur de projet : Bioveillance SARL développe le négoce de produits à base de cellulose de carton de récupération et distribue deux produits à ce jour ; des cerueils en carton et de la litière à base de carton sous le nom d'Happy Lit.

Lieu : Fagnès (71 530 - Saône-et-Loire)

Concept développé : Récupération de cartons pour fabriquer des pellets pour litière pour chat. La litière pour chat est un déchet un peu spécial dans la mesure où sa fabrication, sa distribution et son utilisation ont des impacts sur l'environnement, liés en particulier à leur mode de production et usage : consommation de ressources non renouvelables (argile extraite de carrières, sable etc.), production de poussières lors de la fabrication, utilisation de substances dangereuses pour l'environnement et la santé dans le cas de litières blanchies, parfumées ou traitées au fongicide ou au pesticide.

L'enjeu du projet est également la sensibilisation des consommateurs à utiliser un produit recyclé et recyclable. La société IDEM, partenaire dans ce projet, peut ainsi valoriser de façon optimale les cartons ondulés rebutés aujourd'hui de sa ligne de production de fibres destinées à l'isolation et ainsi de tendre vers zéro déchet sur l'unité de FRAGNES.

Contact

Christian MARIE
Responsable de la communication litière
06 28 94 17 48 / 03 85 42 04 06

5. ASSOCIATION BONJOUR CASCADE

Porteur de projet : Porteur de projet : l'association Bonjour Cascade a pour objet de proposer une approche pluridisciplinaire en matière de design résilient, afin de produire, d'accompagner et d'évaluer des projets expérimentaux ayant un impact social et écologique.

Lieu : Toucy (89 130 - Yonne)

Concept développé : l'association développe un espace pilote en construction - « La Californie » - dédié à l'économie circulaire et au lien social depuis janvier 2018. Le projet permet de fédérer des initiatives autour d'activités telles que le recyclage d'objets, le réemploi de matériaux, ou tout autre activité porteuse des principes d'économie circulaire. Pour ce projet, l'équipe de la recyclerie de Puisaye s'associe à Bonjour Cascade en portant l'acquisition d'une parcelle appartenant à la CCI et comprenant un hangar vacant, un ancien magasin, des box et un terrain, afin de permettre l'installation de différentes structures.

Le cœur du projet est de chercher et mettre en œuvre des solutions concrètes pour dépasser les freins existants concernant le réemploi de matériaux dans la construction. Il s'agit de construire un espace support – un pavillon en réemploi – pour expérimenter à terme des ateliers, formations et rencontres. Cet espace a pour vocation de tester à échelle 1 les différentes possibilités. Une Recyclerie et Toucy Entraide, deux magasins solidaires ont ainsi ouvert leurs portes le 5 mai.

Contact

Juliette SIX
Designer fondatrice
06 78 45 12 15

6. GROUPE DEMAIN

Porteur de projet : Le Groupe Coopératif Demain est une entreprise d'insertion spécialisée dans les services et l'industrie du recyclage dans le Jura et les départements limitrophes. Historiquement, le projet du Groupe est tourné vers l'insertion par et vers l'emploi des personnes exclues du marché du travail.

Lieu : Besançon (25 000 - Doubs) et Lons-le-Saunier (39 000 - Jura)

Concept développé : depuis le démarrage de son activité de valorisation des D3E, Demain Environnement s'appuie sur un centre de regroupement (CDR) situé dans l'agglomération de Besançon, en complément de son centre de tri de Lons-le-Saunier. Le déménagement, au plus près du CDR, vers un site de plus grande capacité offre de nouvelles perspectives.

Ce projet vise à identifier et modéliser les nouvelles fonctionnalités qu'un CDR régional doit développer face aux mutations de l'industrie du recyclage à l'horizon 2030. Il s'agit, d'une part, d'expérimenter des technologies mobiles et/ou modulaires de préparation des matières afin d'optimiser leur stockage et leur transport et ainsi s'adapter à la dispersion continue desgisements (« délocaliser » le CDR), d'autre part, de faire émerger des possibilités de mutualisation d'espaces, de fonctions et de services entre recycleurs de l'agglomération de Besançon. In fine, le projet vise à rendre la valorisation des matières moins chère que leur élimination.

Le Groupe Demain poursuit ainsi un objectif d'exemplarité industrielle et environnementale au profit de l'emploi (double certification Afaq El pour la qualité du système de management des entreprises d'insertion et WEEE LABEX pour la qualité du recyclage des DEEE).

Contact

Matthieu GROSSET
Directeur général Groupe Coopératif Demain
06 72 56 94 81

7. OH LA BÂCHE

Porteur de projet : Béatrice DALMAIS-WEIDENMANN a créé l'entreprise et la marque « Oh la Bâche ! » qui vise à récupérer et valoriser les bâches d'évènementiel pour en réaliser des accessoires.

Lieu : Lons-le-Saunier (39 000 - Jura)

Concept développé : l'objectif de « Oh la Bâche ! » est de remédier à l'enfouissement ou l'incinération des bâches événementielles produites sur le territoire. Considérées comme matière première noble, elles sont ainsi transformées en objets d'éco-marquinerie : sacs, cabas, sacoches de vélo, paniers, trousse, lampes, porte-clefs... En moyenne, une bâche de 9m² permet de créer plus d'une vingtaine de paniers. Pour développer le projet, l'entreprise a besoin d'investir dans du matériel : notamment une machine à coudre canon à double entraînements pour le travail de marquinerie.

Contact

Béatrice WEIDENMANN-DALMAIS
Gérante
06 67 04 67 33

8. LABEL PALETTE - LE PTIT DÉPANNEUR COMTOIS

Porteur de projet : Label Palette est une activité de la société Le P'tit Dépanneur Comtois installée depuis 31 ans sur le secteur de Besançon. Depuis toujours, le P'tit Dépanneur Comtois répare et prolonge la vie des produits.

Lieu : Besançon (25 000 - Doubs)

Concept développé : Label Palette réalise du mobilier et des objets en bois de récupération, en majeure partie issus de palettes en bois de récupération, approvisionné par 10 partenaires locaux, sur un périmètre de 10 kms. Ces entreprises partenaires permettent au P'tit Dépanneur Comtois de collecter et de ramasser gratuitement du bois ; elles-mêmes peuvent réduire leurs quantités de déchets. Ce bois récupéré ne sera donc pas brûlé et sera recyclé.

Le projet confiera le démantèlement des palettes et le ponçage des traverses à des CAT notamment, en sous-traitance. L'objectif est que l'activité génère des liens avec ces centres de travail protégé et contribue au développement économique de la région. Les produits finis sont destinés aux particuliers, aux entreprises de type commerces de proximités, aux collectivités et aux associations. Label Palette proposera également dans le cadre de l'économie circulaire de la location de mobilier par exemple des manges-debout, tabourets, pour des salons ou foires.

Contact

Dominique CAMPAGNE
Dirigeant
06 88 94 21 06 / 03 81 48 55 48

9. PÔLE RESSOURCES INSERTION PAR L'ACTIVITÉ ÉCONOMIQUE BFC

Porteur de projet : le Pôle ressources insertion par l'activité économique Bourgogne-Franche-Comté mène des actions à destination de l'ensemble des structures d'insertion par l'activité économique sur la région. Ces actions visent à accompagner les structures dans leur développement, à renforcer les projets de territoire et à favoriser l'innovation sociale.

Lieu : le pôle IAE est basé à Besançon mais rayonne sur l'ensemble de la Bourgogne-Franche-Comté

Concept développé : l'association a mis en place un groupe de travail regroupant des structures d'insertion de la filière textile (friperies, collecte et vente d'habits, plateforme de tri textile, etc.). L'objectif de ces travaux par filière d'activité était d'identifier des problématiques communes et d'éventuelles actions à mettre en œuvre de façon collective. L'état des lieux a fait apparaître un constat : ces structures d'insertion utilisent un volume important de sacs plastiques pour leurs activités (pré-tri, tri, conditionnement, export...).

Partant de ce constat, le projet « Recycl'sac » consiste à remplacer ces sacs par des sacs en matière réutilisée, dans une démarche d'écoconception. Ces sacs seront réalisés par des structures d'insertion exerçant sur la filière couture. Le pôle joue un rôle d'animateur et de coordination de ce projet. L'action se focalisera, dans un premier temps, sur les sacs utilisés en interne.

Contact

Maité MARANDIN
Responsable de projets
03 81 88 56 39 / 06 71 73 20 5

10. PRODUCTÉIN

Porteur de projet : PRODUCTÉIN est un élevage d'insectes pensé sur un modèle d'économie circulaire régional en circuit court

Lieu : Bart (25 420 - Doubs)

Concept développé : l'élevage d'insectes, comme substitut protéique apparaît comme une solution alternative crédible face aux enjeux écologiques à venir. Pour accentuer le caractère circulaire du modèle, les excréments des insectes (guano), riches en matière organique, phosphore, potasse et micronutriments, pourraient être valorisés et recyclés sous forme d'amendements organiques afin de restaurer la matière organique dans les sols et en conserver la fertilité.

PRODUCTÉIN développe le programme EcoGuano : un programme de R&D structurant qui couvre l'ensemble de la chaîne de valeur de la nouvelle filière de production d'insectes, du besoin de connaissances et de développement à la mise sur le marché de nouveaux produits (guano d'insectes) de haute qualité, plus responsables et plus durables sur le plan environnemental et sanitaire. L'objectif de ce présent projet est de garantir la faisabilité et la pertinence de la valorisation du guano des vers de farine produits par PRODUCTÉIN.

Ce programme durera 18 mois et fera intervenir plusieurs partenaires avec des expertises complémentaires : évaluer comparativement l'influence de différents régimes alimentaires des insectes sur la qualité chimique/biologique du guano, tester l'efficacité du guano sur les marchés visés par PRODUCTÉIN, garantir la sécurité microbiologique du guano en sortie de production, évaluer l'impact environnemental du modèle de production, dimensionner et sécuriser le marché visé en région Franche Comté.

Contact

Pascal KLIMINOWSKI.
Fondateur et Gérant.
06 58 07 80 21

11. LES VALORISTES BOURGUIGNONS

Porteur de projet : l'association les Valoristes Bourguignons emploie, depuis janvier 2017, des personnes en situation d'exclusion pour collecter et trier des déchets habituellement voués à l'enfouissement

Lieu : Crissey (71 530 - Saône-et-Loire)

Concept développé : La filière de plâtre ne s'est pas développée comme l'association l'aurait souhaité, alors même que le secteur du bâtiment est un producteur majeur de déchets tant dans les chantiers de construction, de rénovation que de démolition, et que ces déchets pourraient être recyclés. Force est de constater que cette opportunité n'est guère exploitée actuellement, soit parce que les acteurs économiques ne sont pas suffisamment sensibilisés, soit parce que les filières n'existent pas dans la région.

L'objectif est donc maintenant de contribuer à réduire significativement l'enfouissement des déchets du bâtiment dont le plâtre et les fenêtres en fin de vie.

Contact

Delphine CHOUVET
Directrice
07 69 95 37 58

12. VITIS VALOREM

Porteur de projet : créée en 2013 et située à Meursault, Vitis Valorem a pour vocation de répondre aux enjeux du développement durable, de la transition énergétique et de l'économie circulaire en apportant des solutions en matière de recyclage et de valorisation des déchets verts viticoles.

Lieu : Meursault (21 190 - Côte-d'Or)

Concept développé : afin de permettre aux viticulteurs d'être en conformité avec la réglementation sur la qualité de l'air et les déchets, l'entreprise leur propose de collecter leurs sarments et leurs ceps plutôt que de procéder à leur brûlage à l'air libre.

L'objectif du projet est de créer une nouvelle filière de valorisation des sarments et ceps, du stockage à la transformation.

Contact

Stéphane BIDAULT
Fondateur de VITIS VALOREM
06 60 02 66 50

III. UN BILAN RÉVÉLATEUR DE LA DYNAMIQUE DES ACTEURS DU TERRITOIRE

3.1. ANALYSE DES PROJETS ET PRÉCONISATIONS POUR 2020

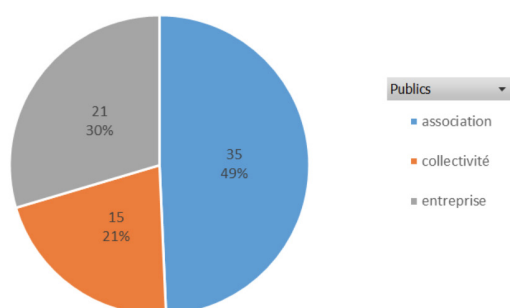
L'analyse des 71 dossiers déposés dans le cadre de l'appel à projets Économie circulaire de 2018 et 2019 permet de dresser un bilan de ce dernier et d'identifier les perspectives à développer pour 2020 : en effet, l'appel à projets devient l'accélérateur à projets à compter de 2020.

A. LES PUBLICS

La majorité des projets sont issus de l'Économie Sociale et Solidaire ; la mobilisation du service ESS et de ses relais semble porter ses fruits. On constate une bonne représentation des entreprises, grâce à une meilleure connaissance de ce dispositif par le Réseau de la Transition Écologique et Économique (RT2E).

Les dispositifs d'aides de l'ADEME et de la Région sont moins orientés vers les projets portés par les collectivités exception faite de la thématique « écologie industrielle et territoriale » (EIT).

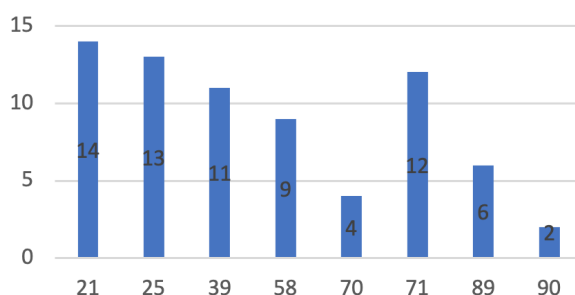
Nombre de Publics



B. LES LOCALISATIONS

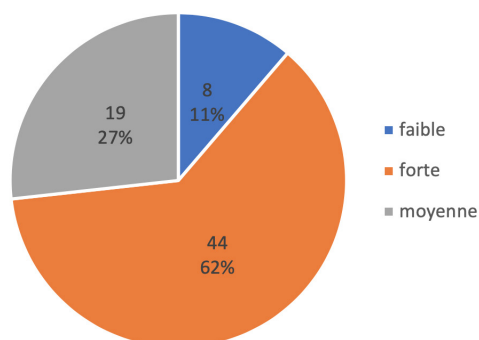
Tous les départements sont représentés et on observe un bel équilibre des projets comparativement à la taille et au poids économique des territoires de Bourgogne-Franche-Comté.

Répartition par département



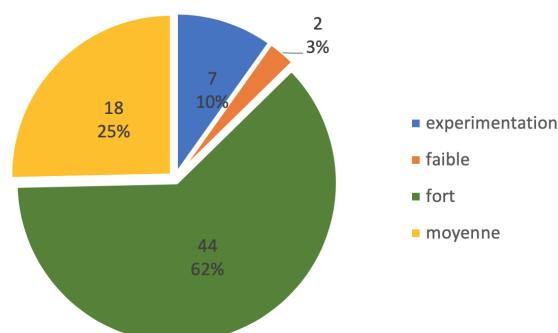
C. NIVEAU DE MATURITÉ DES PROJETS

Plus de 60% de projets sont considérés comme matures : cette maturité représente une forte évolution par rapport aux résultats de l'appel à projets ADEME 2016 et 2017, liée à la mise en place des rencontres préalables au dépôt des projets. Les rencontres permettent également d'identifier les dossiers intéressants mais peu matures afin de les accompagner jusqu'au dépôt de dossier d'une session ultérieure.



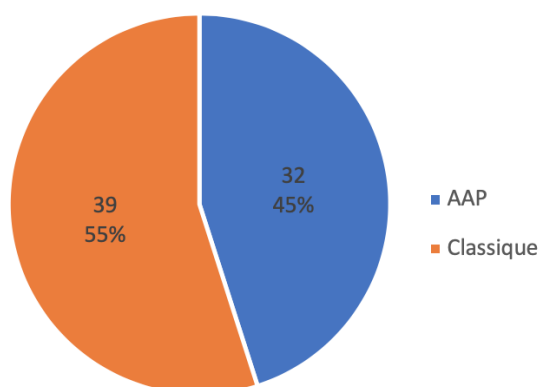
D. INTÉRÊTS DES PROJETS

Moins de 30 % des dossiers déposés présentent un intérêt moyen ou limité. La mise en place des rencontres contribue donc à réorienter les projets non adaptés à l'économie circulaire sur des dispositifs plus adéquats. 10% des projets ont un caractère expérimental. L'AAP est donc un outil de proximité bien adapté à l'émergence de projets innovants en région. Ces constats confirment la montée en puissance des acteurs du territoire sur les thématiques de l'économie circulaire.



E. OPPORTUNITÉS

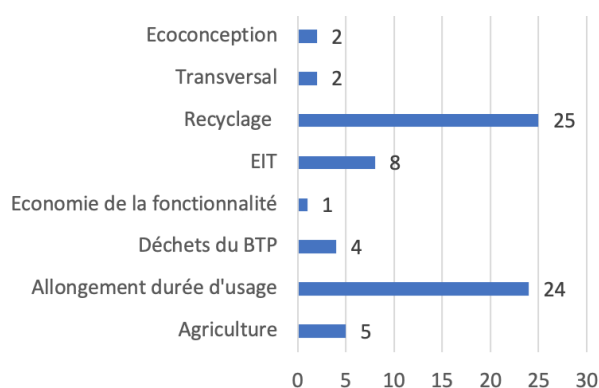
Les résultats 2018-2019 permettent de constater que 32 projets déposés sur 71 n'auraient pas été identifiés ou connus par l'ADEME et la Région sans ce dispositif, ce qui démontre la pertinence de l'outil.



F. THÉMATIQUES

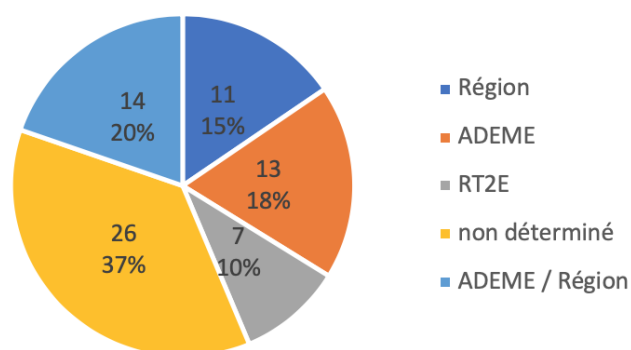
On note qu'il y a deux thématiques fortes : le recyclage et l'allongement de la durée d'usage. Quelques projets en dehors des thématiques demandées ont été orientés vers d'autres dispositifs avant le dépôt. Il s'agit notamment de projets en lien avec le gaspillage alimentaire (AAP DRAAF ADEME Région). La montée en puissance de l'EIT est sensible.

La thématique de l'éco conception est sous représentée en raison de la coexistence de l'AMI éco innovez sur 2018 et 2019. Cet outil a permis d'accompagner 26 entreprises sur cette période. On peut noter l'arrivée d'un projet sur une thématique particulièrement émergente : l'économie de fonctionnalité.



G. RELAIS

55% des projets sont apportés par l'ADEME et / ou la Région. Le réseau RT2E est le troisième pourvoyeur de dossiers avec 10 %. Il reste une part importante de projets dont l'origine n'est pas déterminée ce qui reflète la communication efficace des deux structures.



3.2. BILANS CHIFFRÉS

BILAN 2018 :

- 50 rencontres pour les 2 sessions
- 35 dossiers déposés/27 dossiers aidés
- 2 702 502 € d'aides ADEME Région accordées
- Soit 32 % du montant total des projets aidés

BILAN 2019 :

- 69 rencontres pour les 2 sessions
- 36 dossiers déposés

POUR LA 1^{ÈRE} SESSION 2019 :

- 36 rencontres
- 21 dossiers déposés/19 dossiers aidés
- Près de 1 million d'€ d'aides ADEME Région accordées
- Soit 34 % du montant total des projets aidés

POUR LA 2^{ÈME} SESSION 2019 :

Dépôt décembre 2019 - dossiers en cours d'instructions

BILAN FINANCIER 2018 1^{ÈRE} SESSION 2019

Montant total projets aidés :
11 093 568€

Montant total aides
ADEME - REGION :
3 629 524,64€

CONTACTS PRESSE

AGENCE VINGT-QUATRE

Karen Bornaghi
karen@vingt-quatre.fr
06 29 90 94 93

Aziliz Prodomme
aziliz@vingt-quatre.fr
06 35 83 31 84

